

IP Kamery RELICAM

Verze 1

UŽIVATELSKÝ MANUÁL

Pro ovládací rozhraní kamer Sérií

RC-ID10xF

RC-IW10xF

RC-ID10xV

RC-IW10xV

RC-ID20xV

RC-IW20xV

Důležité upozornění: Informace o nastavení operačních systémů a IP sítí přesahují možnosti tohoto manuálu a obvykle vyžadují hlubší znalosti z oblasti výpočetní techniky a komunikací.

OBSAH BALENÍ

IP kamera, PoE injektor



POPIS KONEKTORŮ KAMERY

IP kamera je připojena k napájení a PC síti pomocí konektoru RJ45. Ten zajišťuje propojení kamery s datovou zásuvkou, případně switchem či routerem a zároveň připojuje síťový zdroj se stejnosměrným napětím 12V pomocí PoE injektoru.



RJ45



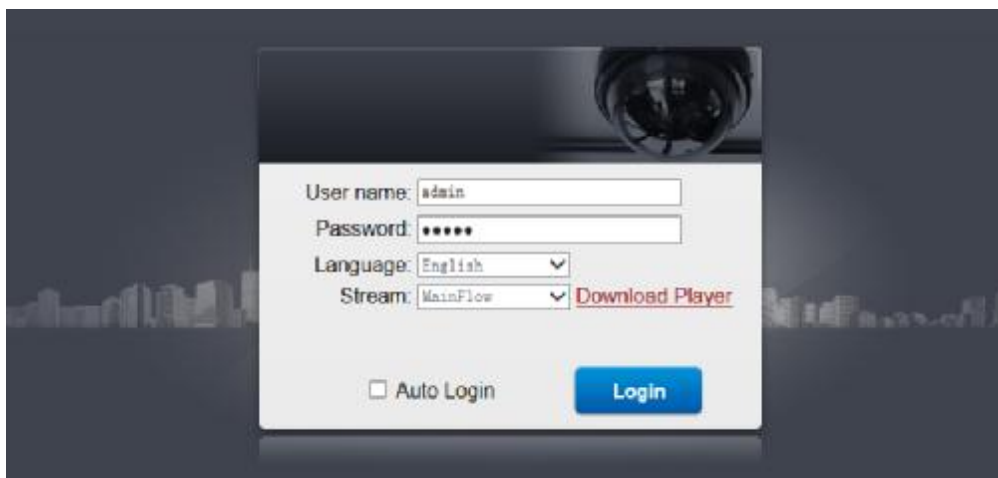
PoE injektor

INSTALACE HARDWARE

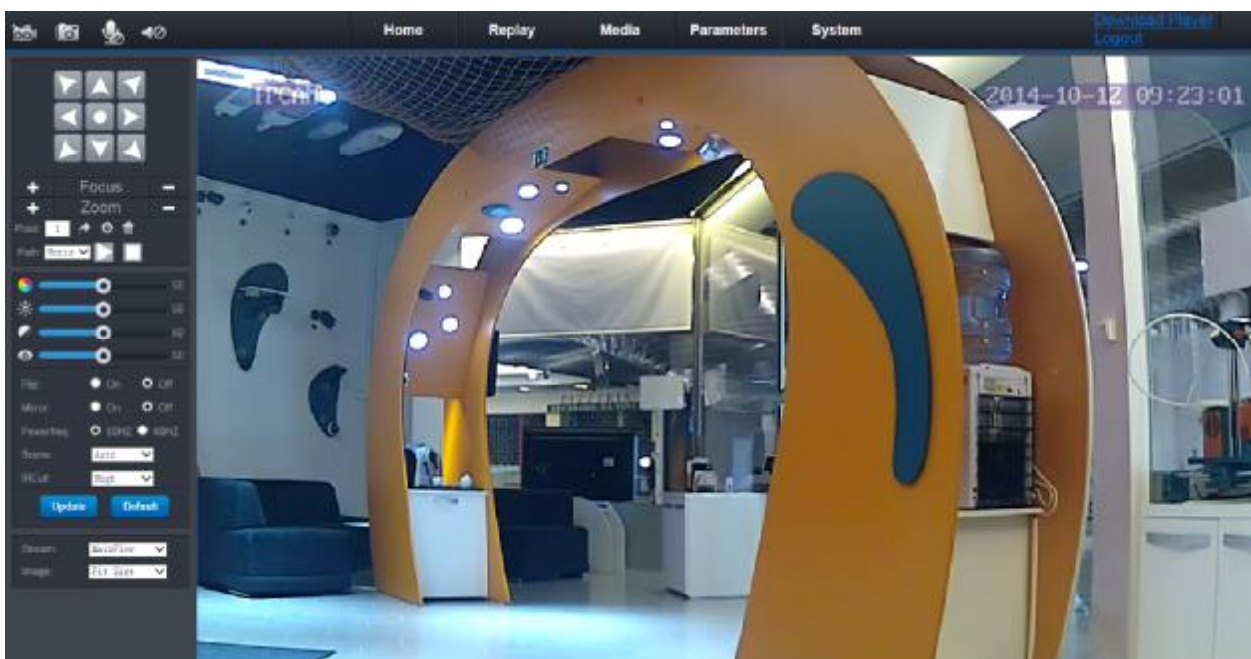
1. Před konečnou montáží doporučujeme provést alespoň základní konfiguraci.
2. Držák s kamerou připevněte na vhodném místě k podkladu.
3. Připojte kameru do sítě LAN
4. Připojte napájení
5. Natočte kameru do požadovaného směru a polohu zajistěte šroubky pomocí montážního klíče.
6. V případě že již máte provedenou konfiguraci a vidíte obraz, nastavte šrouby na spodní straně kamery zoom a zaostření.

PŘIHLÁŠENÍ KE KAMEŘE

1. Spusťte prohlížeč internetu Internet Explorer a do řádku adresa vepište IP kamery
Výchozí IP adresa pro přihlášení: <http://192.168.1.128>



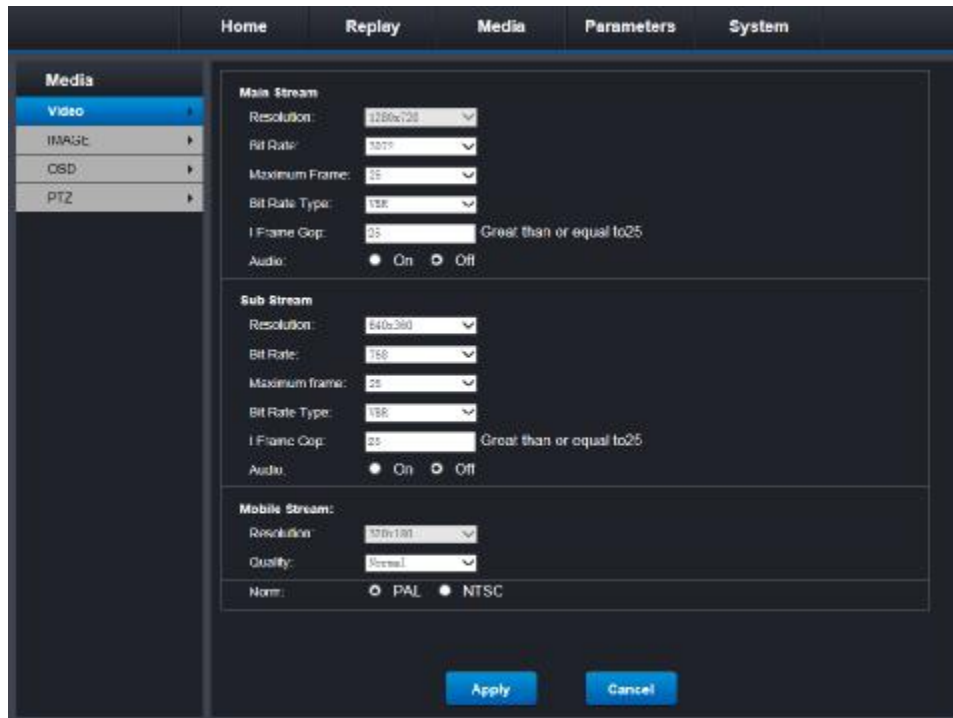
2. Při prvním načtení webu kamery budete vyzváni k povolení instalace ActiveX pluginu potřebného pro zobrazení a konfiguraci kamery (nastavení prohlížeče a Vaše oprávnění musí tuto instalaci umožňovat)



3. Přihlašte se ke kameře: Výchozí přihlašovací jméno i heslo je: admin

KONFIGURACE KAMERY

Menu Media



Podmenu Video:

1. Stream: videostream (plynulý přenos obrazových dat), jehož se nastavení týká
2. Resolution: rozlišení
3. BitRate: datový tok
4. Maximum Frame: snímková frekvence (počet snímků za sekundu)
5. Bit Rate Type: proměnný nebo konstattní datový tok
6. I Frame Gop: počet snímků na jeden IFRAME
7. Audio: vždy Off, kamera nemá zvuk
8. Norm: zvolte standard kódování barevného signálu, v ČR je PAL
9. Apply: použít

Podmenu Image:

- WideDynamic:
1. Enable: on/off – zapnout/vypnout
 2. Strength: intenzita
- ImageEnhance:
3. Strength: intenzita
 4. Apply: použít

Podmenu OSD:

1. Time Stamp: časový údaj v obraze ano/ne
2. Camera Name: název kamery v obraze ano/ne
3. Name: název kamery

Podmenu PTZ:

Kamera tyto funkce nepodporuje.

Menu Parameters

Network:

Home Replay Media Parameters System

Network

- Basic Settings
- DDNS
- E-Mail
- Wifi
- P2P
- FTP

Event

- PIR
- Motion Detect
- Alarm in out
- Auto capture
- Record

Cradle

- Cruise Path
- Speed Setting

LAN Settings

IP Type: Fixed IP Address

IP Address: 192.168.1.128

Subnet Mask: 255.255.255.0

Gateway: 192.168.1.1

DNS Type: Manual DNS

Primary DNS: 192.168.1.1

Second DNS: 8.8.8.8

Port:

HTTP Port: 80 (80 or 81 or 1024~32767)

ONVIF Port: 1018 (1018 or 1024~32767)

RTSP Port: 554 (554 or 1024~32767)

Network Test:

Wan Test:

Podmenu Basic Settings:

LAN Settings

1. IP Type: pevná nebo dynamická (přidělí DHCP server)
2. IP Address: IP adresu kamery
3. Subnet Mask: síťová maska
4. Gateway: IP adresa brány
5. DNS Type: pevná nebo dynamická (přidělí DHCP server)
6. Primary / Secondary DNS: IP primárního a sekundárního DNS

Port

7. HTTP Port
8. ONVIF Port
9. RTSP Port

Network Test:

10. Wan Test: zadejte IP nebo název serveru a po kliknutí na „Test“ ověř dostupost
11. Apply: použít

Podmenu DDNS:

Dynamic DNS:

1. Status: on/off – zapnout/vypnout
2. Provider: vyberte z nabízených
3. Zadejte jméno a heslo pod kterým jste u poskytovatele DDNS služby registrovaní
4. Your Domain: Vaše zaregistrovaná doména
5. Apply: použít

Podmenu E-Mail:

E-Mail Setting:

1. Server name: vyberte ze seznamu nebo Other a vyplňte
2. Port: zvolte číslo portu pro komunikaci se serverem
3. SSL: bez zabezpečení SSL
4. Authentication: ověření ano / ne
5. uživatelské jméno a heslo
6. Send To: Příjemce
7. From As: Odesílatel
8. Test: po kliknutí se ověří spojení a odešle ověřovací zpráva
9. Apply: použít

Podmenu Wifi: (nastavení je platné pouze s kompatibilní wifi kartou)

1. Wifi Status: Enable - povolit
CurHotPoint: aktuální připojení
2. SSID: název AP
3. Connect Status: připojeno / nepřipojeno
Seznam dostupných wifi sítí
Search – vyhledat
4. SSID: zadejte vlastní
5. Auth Mode: zabezpečení
6. Password: heslo (Show – zobrazit)
7. Test: ověří spojení
8. Apply: použít

Podmenu P2P:

1. Status: Enable – povolit
2. IP: přihlašovací ID
3. Password: lze zabezpečit heslem

Podmenu FTP:

1. Server: název nebo IP serveru
2. Port: číslo portu
3. User / Password: uživatel / heslo pro přihlášení
4. Test: ověří spojení se serverem

Event:

Podmenu PIR:

1. Status: Enable – povolit
2. Active Mode: Low / High
Action:
3. E-Mail: odešle email
4. Output: Alarm s fotkou, Alarm se záznamem, Alarmový výstup
5. Schedule: plánovač týdenní režim, pracovní dny/víkendy, celodenně
6. Apply: použít

PIR:

Status: Enable

Active Mode:

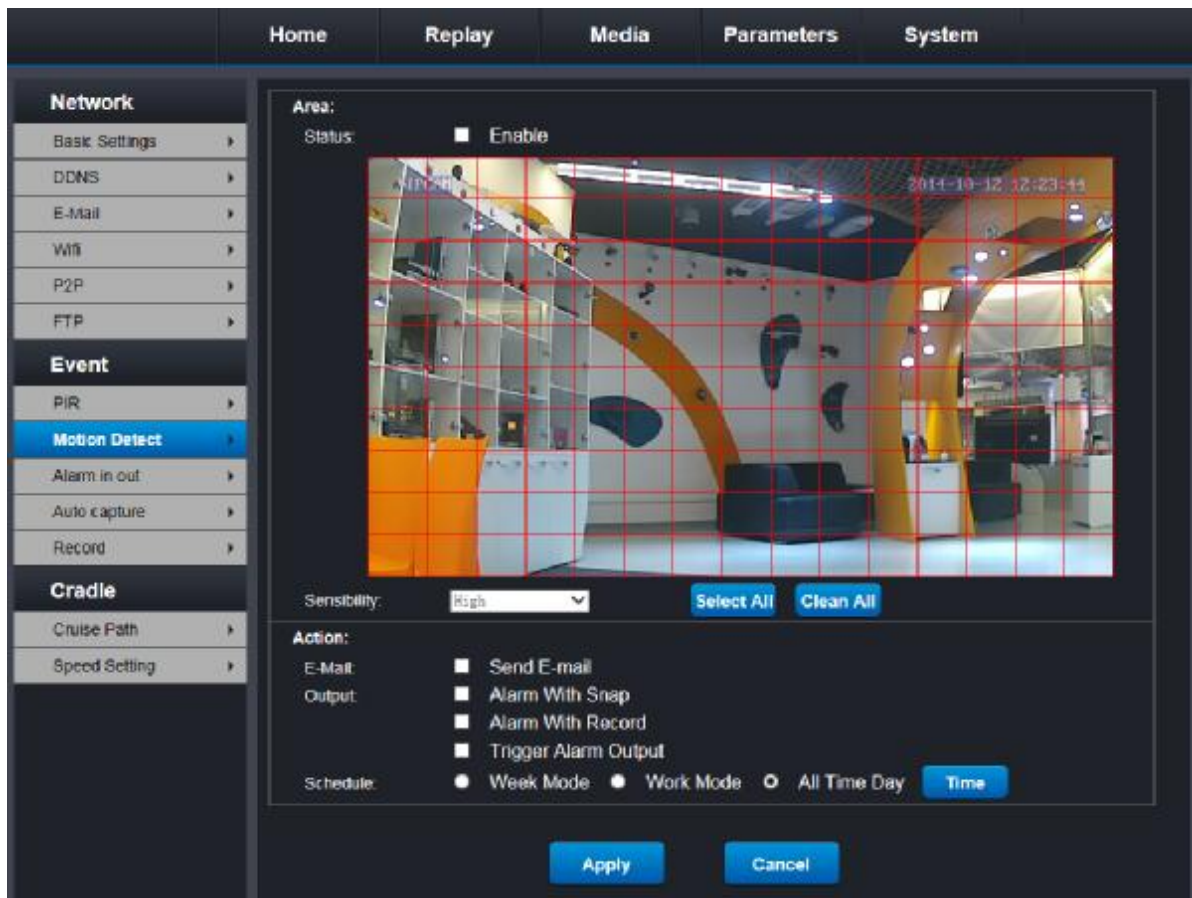
Action:

E-Mail: Send E-Mail

Output: Alarm With Snap
 Alarm With Record
 Trigger Alarm Output

Schedule: Week Mode Work Mode All Times Day [Time](#)

Podmenu Motion Detect:



1. Status: Enable – povolit
2. v poli s obrázkem a mřížkou vyznačte místa kde má detekce probíhat, Select All – vybrat vše, Clean All – odznačí vše
3. Sensibility: citlivost na změnu v obraze
Action:
4. E-Mail: odešle email
5. Output: Alarm s fotkou, Alarm se záznamem, Alarmový výstup
Schedule: plánovač týdenní režim, pracovní dny/víkendy, celodenně
6. Apply: použít

Podmenu Alarm in out:

1. Status: Enable – povolit
2. Active Mode: Low / High
Action:
3. E-Mail: odešle email
4. Output: Alarm s fotkou, Alarm se záznamem, Alarmový výstup
5. Schedule: plánovač týdenní režim, pracovní dny/víkendy, celodenně
AlarmOut:
6. Status: Enable – povolit
7. Active Mode: rozpojeno / spojeno
8. Time: čas ve vteřinách
9. Apply: použít

Podmenu Auto capture:

1. Status: Enable – povolit
2. Interval: v minutách
Action:
3. E-Mail: odešle email – Nastavení emailu
4. Apply: použít

Podmenu Record:

1. Status: Enable – povolit
2. File Time: doba záznamu
3. Schedule: plánovač

Cradle:

Kamera tyto funkce nepodporuje.

Menu System



The screenshot shows a web interface for system management. On the left is a sidebar menu with 'System' at the top and 'User' selected. The main area displays a table for user management with columns for UserID, Username, Password, and Verify Password. The table contains one pre-filled row for 'Administrator' and seven empty rows for 'User1' through 'User7'.

UserID	Username	Password	Verify Password
Administrator	admin	*****	*****
User1	guest	*****	*****
User2		*****	*****
User3		*****	*****
User4		*****	*****
User5		*****	*****
User6		*****	*****
User7		*****	*****

Podmenu User:

1. UserID, uživatel, heslo a ověření hesla
2. Kromě admina lze přidat sedm uživatelů
3. Apply: použít

Podmenu Time setting:

1. Date and Time: datum a čas
2. Mode:
 - zachovat aktuální
 - manual: zadat rok/měsíc/den, hod/min/sec
 - podle počítače
 - synchronizace s NTP (zadat jméno serveru a četnost aktualizace)
3. TimeZone: časová zóna
4. povolit změnu na letní čas
5. Apply: použít

Podmenu Initialize:

1. Reboot: restart kamery
2. Factory Default: tovární výchozí nastavení
3. Backup Data: nabídne uložení konfigurace do souboru
4. Restore: obnovení konfigurace ze souboru
5. Upgrade: aktualizace firmware kamery

Podmenu Device Info:

- informace o kameře
- informace o síti

Podmenu Storage Device:

Status a info o záznamovém zařízení

Podmenu System log:

Vyhledání a zobrazení systémových informací, podle data a typu.